

Rapport annuel | 2022

# CONSTRUIRE LA SANTÉ DE DEMAIN

GRUPE HOSPITALIER DIACONESSES CROIX SAINT-SIMON





# Basculer dans l'avenir



**Jérôme Brunel,**  
Président du Conseil  
d'Administration



**Anne Fabrègue,**  
Directrice Générale

Un des principaux enjeux de l'année 2022 a été de fidéliser et recruter les personnels paramédicaux, ainsi que d'optimiser nos organisations pour faire fonctionner notre établissement au maximum de son capacitaire dès 2023. Nous avons réussi et pu ré-ouvrir progressivement les 20% de lits fermés en début d'année 2022.

Grâce aux efforts de chacun des professionnels, notre service d'accueil des urgences a tenu bon et notre Maternité des Diaconesses est restée ouverte, accueillant même des transferts d'autres maternités, au cours de l'été 2022, remplissant ainsi nos missions de service public.

Nous avons par ailleurs poursuivi le développement de nos projets avec l'ouverture de notre activité de traumatologie qui a mis en place un parcours fracture accessible depuis notre service d'accueil des urgences, le développement de l'activité de sénologie avec l'ouverture du Centre du Sein de l'Est Parisien ou le développement de la chirurgie bariatrique.

Par ailleurs, les travaux d'agrandissement des urgences ont démarré, permettant d'assurer la prise en charge des 26.000 patients reçus chaque année par notre service dans des infrastructures rénovés et des locaux plus spacieux.

Notre engagement pour la transition écologique s'est poursuivi et s'est traduit en 2022 par des actions supervisées par notre Comité Hôpital Vert : le travail réalisé sur les Centrales de Traitement de l'Air de nos blocs opératoires pour qu'elles ne consomment de l'énergie que lorsque nos chirurgiens opèrent ou notre grand projet de réaménagement du jardin de notre site des Diaconesses (500 m<sup>2</sup> d'espaces verts transformés en jardin thérapeutique, intégré aux soins des 3 services hospitaliers de ce site).

Enfin, nous avons reçu fin 2022 6 experts de la Haute Autorité de Santé (HAS) pour évaluer nos pratiques. Ils nous ont attribué une excellente note 98 % qui a permis d'obtenir la certification avec la mention de haute qualité des soins. Saluons ici le travail de chacun des professionnels, quel que soit son poste, pour que la qualité de nos prises en charge soit reconnue à sa juste valeur.

La projection en avant, l'innovation et même l'audace, qui font partie de notre ADN, nous ont été plus que jamais précieuses. Car la partie n'est pas simple ! Nous œuvrons dans un contexte défavorable pour l'équilibre financier de notre hôpital, établissement privé sans but lucratif, avec le cumul des conséquences de la pandémie, les effets de l'inflation mais aussi en raison des mesures gouvernementales qui privilégient les établissements publics. Toutefois, nous avons confiance en l'avenir pour rester un hôpital qui soigne tous les patients, sans distinction ni reste à charge, forts de l'engagement et de la détermination des 1200 hommes et femmes qui chaque jour portent haut l'excellence du soin, l'éthique et l'humanité qui signent notre établissement.





# Sommaire



## 1

<b>Un établissement engagé pour la santé de tous</b>	<b>6-7</b>
<a href="#">D'hier à aujourd'hui, soigner est notre mission</a>	8-9
<a href="#">ESPIC, modèle d'hôpital ou hôpital modèle ?</a>	10-11
<a href="#">Au cœur d'un réseau de soins</a>	12-13
<a href="#">Recherche et enseignement, une dynamique d'avenir</a>	14-15
<a href="#">Plus d'un millier de professionnels au service des patients</a>	16-17

## 2

<b>2022, la santé en action</b>	<b>18-19</b>
<a href="#">Notre année en 10 chiffres clefs</a>	20-21
<a href="#">Hôpital certifié</a>	22-23
<a href="#">Nos grands enjeux 2022</a>	24-25
<a href="#">L'intelligence organisationnelle pour mieux soigner</a>	26-27
<a href="#">La technicité, au cœur de l'excellence de nos soins</a>	28-29
<a href="#">L'accueil et la bienveillance hospitalière</a>	30
<a href="#">Un hôpital connecté à ses publics</a>	31
<a href="#">Le site des Diaconesses, entre espoirs et défis</a>	32
<a href="#">Le site de la Croix Saint-Simon développe ses activités</a>	33
<a href="#">En coulisses</a>	34-35



## Un établissement engagé pour la santé de tous

D'hier à aujourd'hui, soigner est notre mission

ESPIC : modèle d'hôpital ou hôpital modèle ?

Au cœur d'un réseau de soins

Recherche et enseignement, une dynamique d'avenir

Plus d'un millier de professionnels au service des patients





Depuis la naissance des hôpitaux fondateurs de notre établissement, être soigné chez nous, c'est être bien plus qu'un patient dans une liste.


## D'hier à aujourd'hui, soigner est notre mission

Notre groupe hospitalier porte haut une mission de service public en santé héritée de plus de 150 ans d'histoire hospitalière. Car aux siècles précédents, déjà, on soignait dans nos deux hôpitaux avec abnégation et efficacité tous les patients, y compris les plus précaires, avant même l'avènement de la santé publique. Au fil du temps, cette expertise s'est intensifiée, et polarisée vers le soin haute qualité, parfois même d'exception, mais toujours respectueux des patients et de leur entourage.

Depuis la naissance des hôpitaux fondateurs de notre établissement, être soigné chez nous, c'est être bien plus qu'un patient dans une liste

Aujourd'hui, notre hôpital conserve cette philosophie du soin alors même qu'il accompagne désormais chaque année plus de 70 000 malades et constitue l'établissement sanitaire le plus important de sa catégorie sur l'Est parisien, en termes de capacité comme de nombre de spécialités proposées :



 <p><b>344 LITS ET PLACES</b></p>	 <p><b>1200 SALARIÉS</b></p>	 <p><b>9 CENTRES &amp; PARCOURS EXPERTS</b></p>
 <p><b>21 SERVICES HOSPITALIERS &amp; SPÉCIALITÉS</b></p> <p><b>MÉDECINE</b> Cancérologie Gastroentérologie Gériatrie aiguë Infectiologie Médecine Interne Proctologie Rhumatologie Soins Palliatifs Médecine générale et de ville</p>	<p><b>CHIRURGIE</b> Chirurgie digestive Chirurgie gynécologique &amp; mammaire Chirurgie orthopédique &amp; traumatologique Chirurgie urologique</p> <p><b>OBSTÉTRIQUE</b> Maternité Centre de fertilité</p> <p><b>SOINS VITAUX</b> Anesthésie Réanimation Urgences générales</p> <p><b>PLATEAU TECHNIQUE</b> Imagerie médicale Laboratoire d'analyses Pharmacie à usage intérieur</p>	<p>Centre de compétence des maladies auto-immunes rares</p> <p>Centre de référence des infections ostéo-articulaires complexes</p> <p>Centre de référence des maladies lysosomales</p> <p>Centre de prise en charge de l'obésité</p> <p>Centre du Sein</p> <p>Coordination de la filière endométriose</p> <p>Urgences maternité Urgences proctologiques Urgences traumatologiques</p>

La volonté de soigner les patients  
quels que soient leurs revenus  
reste aujourd'hui toujours ancrée  
dans notre philosophie.

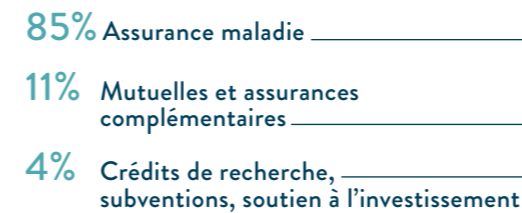
## ESPIC : modèle d'hôpital ou hôpital modèle ?

Les hôpitaux qui constituent notre groupe dispensaient déjà, il y a plus d'un siècle et demi, des soins aux populations fragiles, précaires et démunies de l'Est de la capitale. Cette volonté de soigner les patients quels que soient leurs revenus reste aujourd'hui toujours ancrée dans notre philosophie : nous appartenons en effet à la catégorie des ESPIC, les Établissements de Santé Privés d'Intérêt Collectif, un modèle mêlant mission de service public en santé et gouvernance autonome. En effet, notre groupe hospitalier est géré par une association loi 1901 sans but lucratif dont le Conseil d'Administration est constitué de bénévoles, et nous prodiguons des soins entièrement en secteur 1, c'est-à-dire sans reste à charge pour le patient.

**Nous sommes très attachés à notre modèle non lucratif, solidaire, qui nous permet d'allier le meilleur de ce que le public et le privé peuvent offrir, aux patients comme aux professionnels du soin.**

### Un financement particulier

Peu répandu, méconnu et pourtant source d'une grande souplesse décisionnelle et organisationnelle, le modèle ESPIC correspond à un système de financement spécifique, où la liberté et la rapidité d'actions vont de pair avec l'absolue nécessité de l'équilibre.



sources de financement de notre établissement

### PHILANTHROPIE

#### La générosité de nos donateurs au cœur de nos réussites

Pour mener à bien sa mission et développer des projets tournés vers les évolutions du soin et le confort de l'accueil, notre établissement a fondé en 2017 le fonds de dotation Hospidon. Hospidon est habilité à recevoir des dons manuels et des libéralités. Il est géré par un conseil d'administration indépendant et ses comptes sont validés par un commissaire aux comptes.

Depuis sa création, Hospidon a collecté près de 4.7 millions d'euros, grâce à ses bienfaiteurs et aux entreprises. Cela a permis la mise en œuvre de plus vingt projets d'envergure dans notre établissement. Aujourd'hui, ce fonds participe à hauteur de 1.3 M€ par an aux initiatives de l'hôpital en matière d'actions répondant aux besoins des patients et de leurs proches, de qualité de vie au travail et de formation des salariés, d'innovation technologique mais aussi de recherche thérapeutique.

### NOTRE GOUVERNANCE ET NOS INSTANCES

#### CONSEIL D'ADMINISTRATION

##### Membres du bureau

Jérôme BRUNEL, président  
Olivier JOËL, vice-président  
Arnaud BELLAMY-BROWN, trésorier  
Murielle LEMOINE, secrétaire

##### Autres membres

Nathalie d'ASARIO BIONDO  
Isabelle BOUVIER  
Jean-Jacques de GOURNAY  
Henri de MIRIBEL  
Sœur MIREILLE  
Sœur NATHANAËLLE  
Jean-Charles TENREIRO  
Christian VOITELLIER  
Danièle LECOMTE, représentante des usagers

##### Direction générale et directions opérationnelles

Anne FABRÈGUE, directrice générale  
Guillaume CHESNEL, directeur général adjoint  
Walter CONTIERO, directeur des travaux et des services techniques  
Laurent DEBRET, directeur des achats et de la logistique  
Welly DIYÉ, directrice des ressources humaines  
Yamina KERROU, directrice des soins  
Jean-Louis CLOUET, directeur des systèmes d'information  
Dr Laurence MARSAL, directrice de la qualité, de l'hygiène et de la gestion des risques  
Élise PROULT, direction de l'accueil et des consultations  
Sarah SEYS, direction de la communication  
Tatiana THEYS, direction du développement  
Laëtitia BERRAR, directrice du laboratoire GCS LCSH

##### Direction Médicale

Dr Simon MARMOR

##### Commission Médicale d'Établissement

Pr Philippe SÈBE, président  
Dr Johannes KUTTER, vice-président

##### Présidence des comités

Jérôme BRUNEL, comité médical  
Dr Laure COPEL, comité éthique  
Philippe DAGOUSSET, comité œcuménique d'aumônerie  
Murielle LEMOINE, comité hôpital vert

##### Autres Instances

Dr Laurence MARSAL, Commission Des Usagers (CDU)  
Dr Elise COTTO, Comité de Liaison en Alimentation et Nutrition (CLAN)  
Dr Laurence MARSAL, Commission de Lutte contre les Infections Nosocomiales (CLIN)  
Dr Olivia KOUSSAVO, Comité de Lutte contre la Douleur (CLUD)  
Dr Nathalie LE GUYADER, Commission du Médicament et des Dispositifs Médicaux Stériles (COMEDIMS)  
Anne FABRÈGUE, Comité de direction de la Qualité et de la Gestion Des Risques (CQGDR)



Notre groupe hospitalier est au cœur d'un réseau de plus de 100 établissements.

## Au cœur d'un réseau de soins

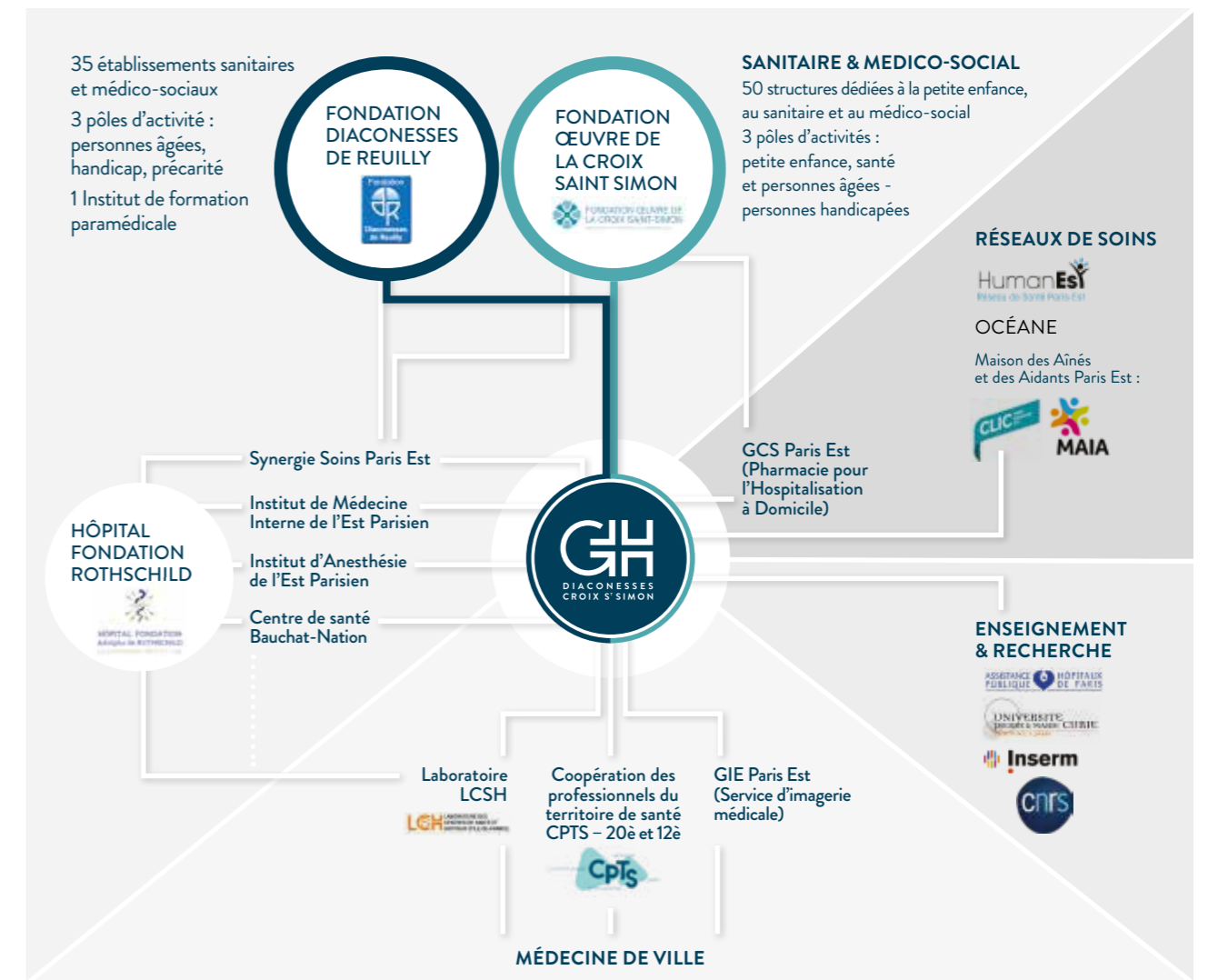
Notre conception du soin nous porte à placer le patient au centre de nos missions. Pour la qualité de ses prises en charge comme son bien-être, l'optimisation de l'accès aux soins et la fluidité des parcours sont clefs. C'est pourquoi notre établissement a tissé au fil du temps des liens forts avec son écosystème sanitaire et médico-social, ainsi que les structures d'aide aux publics de son territoire.

Notre groupe hospitalier est ainsi aujourd'hui au cœur d'un réseau de plus de 100 établissements. Notre stratégie partenariale repose sur la volonté de donner du sens aux soins prodigués et d'organiser des complémentarités pour que le patient reçoive le bon soin, au bon endroit, au bon moment.

**ORGANISER DES FILIÈRES DE SOINS**  
en nous adossant à des structures en amont et en aval de notre plateau technique hospitalier.

**SE RAPPROCHER DE STRUCTURES COMPLÉMENTAIRES**  
en collaborant avec des partenaires dont les activités sont complémentaires aux nôtres et qui partagent notre vision de l'excellence du soin.

**DÉVELOPPER DES PARTENARIATS TERRITORIAUX**  
en travaillant en synergie avec les acteurs sanitaires et médico-sociaux de l'est parisien pour répondre aux besoins en santé d'une population dense et majoritairement peu aisée.





Nous sommes le second établissement inclueur en matière de recherche sur les cancers gynécologiques, devançant de grandes structures spécialisées dans la lutte contre le cancer.

## Recherche et enseignement, une dynamique d'avenir

Notre groupe hospitalier est depuis toujours engagé dans l'amélioration des traitements et la quête d'une médecine toujours plus efficace. C'est donc très logiquement qu'il encourage ses experts à s'investir dans la recherche et l'enseignement, et que son activité dans ses domaines ne cesse de croître depuis de nombreuses années.

Ainsi, nous sommes membre du réseau RESPIC\* et avons créé, en 2021, notre propre Unité de Recherche Clinique. Et tout cet investissement est source de succès : nous sommes le second établissement inclueur en matière de recherche sur les cancers gynécologiques, devançant de grandes structures spécialisées dans la lutte contre le cancer.

### + 20% PAR AN

Cette activité de recherche clinique en plein essor illustre principalement en oncologie, en orthopédie, en médecine interne, en proctologie et en infectiologie. Elle est aussi synonyme d'attractivité pour des professionnels qui reconnaissent chez nous les signes d'un établissement au cœur de l'évolution des expertises médicales et chirurgicales en matière de thérapeutique.

### UNE NOUVELLE RÉGLEMENTATION

Les modifications de l'encadrement administratif de la recherche, auxquelles les établissements doivent s'adapter, nous obligent à mutualiser nos efforts sur tous les services de l'établissement, à cibler les revues scientifiques avec lesquelles collaborer et à développer la promotion interne\*\* par nos propres services hospitaliers.

### FORMER AUJOURD'HUI CEUX QUI SOIGNERONT DEMAIN

La convention qui nous lie à l'Université de la Sorbonne nous permet d'accueillir chaque année plus de 300 étudiants médecins ou chirurgiens (externes, internes, FFI) dans nos services. Côté soignants, notre Direction des Soins Infirmiers entretient d'étroites collaborations avec les Instituts de Formations en Soins Infirmiers (IFSI) de nos membres fondateurs, la Fondation Diaconesses de Reuilly et la Fondation Œuvre de la Croix Saint Simon, et bon nombre de leurs étudiants sont tutorés dans nos services. De plus, nos professionnels participent activement, à titre individuel, à la transmission des savoirs dans leur discipline ; c'est le cas pour la robotique chirurgicale par exemple : notre établissement est même centre expert pour la formation des praticiens aux gestes spécifiques à la chirurgie robotique.



\* RESPIC : association de 11 ESPIC (Établissements de Santé Privés d'Intérêt Collectif) de la Fêhap (Fédération des Établissements Hospitaliers d'Aide à la Personne) organisés en réseau pour la recherche clinique hospitalière.  
\*\* Promotion interne : le promoteur d'une étude est une personne physique ou morale (société ou institution) qui prend l'initiative de l'essai clinique. Il en assume les responsabilités et le financement, et assure toute l'organisation. Nos essais cliniques dits de promotion interne sont ceux pour lesquels notre hôpital est le promoteur de l'étude.



## Plus d'un millier de professionnels au service des patients

Pour notre hôpital, les Ressources Humaines (RH) sont une clef de voûte de la qualité, parce que ce sont nos 1200 salariés – dont 200 médecins – qui, au quotidien, agissent directement ou indirectement auprès des patients et sont garants de nos prises en charge. Aux côtés de la Direction Générale, la Direction des Ressources Humaines structure et fait évoluer en permanence ses politiques favorisant l'intégration, l'implication et la motivation des professionnels de l'établissement.

### NOUS SOMMES PASSÉS D'EMPLOYEUR À PARTENAIRE PROFESSIONNEL

Au cœur d'un secteur de la santé en pleine évolution, notre hôpital s'adapte. Il a rapidement pris le tournant nécessaire qui s'impose aux établissements de soins en changeant le paradigme de la relation employeur-employé qu'il construit avec ses salariés. Déjà engagé depuis plusieurs années dans cette transition, notamment en développant une véritable marque employeur, notre établissement façonne son attractivité à la fois vis-à-vis des professionnels à recruter et de ceux en poste et à fidéliser.

### FAIRE DE LA QUALITÉ DE VIE AU TRAVAIL UNE RÉALITÉ CONCRÈTE

Il s'agit de veiller aux conditions de travail de nos salariés, au sens large, et de faire en sorte que chacun puisse s'épanouir dans son environnement. Concrètement, cela correspond à de multiples actions : mise en place de parcours professionnels attractifs, incluant la formation et l'évolution des carrières ; possibilité de concilier vie professionnelle et vie privée (aménagement du temps de travail, droit à la déconnexion...) ; promotion de la santé des salariés (vaccination, aménagement ou adaptation du poste de travail...) ; maintien d'un dialogue social constructif avec les partenaires sociaux ou les opérationnels ; prise en compte des attentes et besoins des collaborateurs... pour ne citer qu'elles !

### UNE ÉQUIPE RH DYNAMIQUE, ORGANISÉE ET PROCHE DU TERRAIN

La Direction des Ressources Humaines compte pas moins de 19 professionnels du secteur hospitalier, qui travaillent au quotidien autour de missions clefs pour notre hôpital : recrutement, fidélisation, accompagnement des carrières, paie. Organisée en pôles d'expertises, cette équipe va au-devant des salariés en créant des événements réguliers d'information ou de détente. Pour cultiver des relations de confiance sur le long terme et favoriser les suivis spécifiques et adaptés, un binôme référent a été constitué pour chaque unité hospitalière, au plus près de la réalité, des attentes et des besoins du quotidien de nos professionnels. De plus, sur le terrain, la Direction des Ressources Humaines peut compter sur un relai précieux assurée par la Direction des Soins Infirmiers et une équipe de 30 managers de proximité dans les services, qui encadrent nos professionnels des métiers du soin et assurent, au quotidien, leur bien-être au travail.



### ORGANISATION DE LA DIRECTION DES RESSOURCES HUMAINES

**Direction & direction adjointe**  
Pilotage stratégique de la marque employeur et de la politique de qualité de vie au travail

**Pôle développement**  
Recrutement, développement des compétences, parcours professionnel

**Pôle gestion et paie**  
Conseil et support des managers de proximité, paie

**Pôle relations sociales**  
Santé et sécurité des salariés, application de la réglementation, relations avec les instances représentatives

**4 pôles d'expertise**  
Suivi des équipes par corps de métier ou unité fonctionnelle

Aux côtés de la Direction Générale, la Direction des Ressources Humaines structure et fait évoluer en permanence ses politiques favorisant l'intégration, l'implication et la motivation des professionnels de l'établissement.



## 2022, la santé en action

Notre année en 10 chiffres clefs

Hôpital certifié avec mention Haute Qualité des soins

Nos grands enjeux 2022

L'intelligence organisationnelle pour mieux soigner

La technicité, au cœur de l'excellence de nos soins

L'accueil et la bienveillance hospitalière

Un hôpital connecté à ses publics

Le site des Diaconesses, entre espoirs et défis

Le site de la Croix Saint Simon développe ses activités

En coulisses



## Notre année en 10 chiffres





Nous avons obtenu l'excellente note de 98 % ainsi que la mention « Haute Qualité des soins », que seul 1 établissement sur 5 obtient en France\*.

## Hôpital certifié avec mention Haute Qualité des soins

La certification est un grand rendez-vous pour un hôpital : tous les 4 ans environ, la Haute Autorité de Santé (HAS) évalue la qualité et la sécurité des soins de tous les établissements pour s'assurer que les prises en charge sont à la hauteur des attendus pour notre système de santé. Dès lors, selon ses pratiques, un hôpital peut être non certifié, certifié avec réserves, certifié ou encore, et c'est à la fois le mieux et le plus rare, certifié avec mention Haute Qualité des soins.

Fin 2022, 6 experts de la HAS ont passé 4 jours dans notre établissement pour nous évaluer. Nous avons obtenu l'excellente note de 98 % ainsi que la mention « Haute Qualité des soins », que seul 1 établissement sur 5 obtient en France\*.



### C'est le travail du quotidien, sur le terrain, qui est évalué

Pour être certifié, il est indispensable que la culture du travail bien fait fasse partie intégrante du quotidien. Et c'est bien le cas chez nous ! Malgré tout, le personnel est mobilisé par les experts visiteurs de la HAS pendant 4 jours et doit préparer en amont tous les éléments à fournir aux experts. C'est l'équipe du Département Qualité, Hygiène et Gestion des Risques (DQGDR) qui a piloté cette préparation, avec le soutien de la Direction Générale, de la Commission Médicale d'Établissement et des directions fonctionnelles, à l'instar de la Direction des Soins Infirmiers. Mais surtout, tous les professionnels, de jour et de nuit, soignants et administratifs, se sont énergiquement impliqués.

### Nos pratiques scrutées à la loupe

Les méthodes ont beaucoup évolué par rapport à la précédente certification : centrée sur le terrain, l'évaluation des établissements se base désormais sur la réalité des pratiques plutôt que sur la qualité de dossiers. Pour cette certification 2022, 4 méthodes ont été utilisées : les patients traceurs (analyses du vécu des patients), les parcours traceurs (évaluation de la coordination des prises en charge entre les différents corps de métiers et

services), les traceurs ciblés (pratiques et connaissances des professionnels sur des thématiques telles que le circuit du médicament à risque ou le respect des précautions standard) et enfin les audits système (évaluation des capacités individuelles et collectives à s'approprier les processus qualité).

### La culture de la qualité bien installée dans notre établissement

Dans notre hôpital, 7 personnes travaillent à temps plein pour veiller à ce que les soins prodigués aux patients soient qualitatifs et sûrs, et que la sécurité de tous, professionnels, patients et visiteurs, soit assurée dans nos locaux. Pour cela, cette équipe travaille en collaboration avec l'ensemble des professionnels et des services du groupe hospitalier : soignants, administratifs, mais aussi représentants des usagers. Elle est très présente sur le terrain : réunions qualité dans les services, échanges réguliers avec les chefs de services et les cadres, revues de processus, analyse des résultats... Et bien sûr, la culture de la qualité est entretenue au quotidien par la Direction des Soins Infirmiers et nos 30 cadres de soins qui accompagnent, sur le terrain, nos professionnels et garantissent la mise en œuvre des bonnes pratiques en matière de qualité et de sécurité des soins.

### Des soins parmi les plus qualitatifs de France\*

Nos services se classent régulièrement parmi les meilleurs du pays dans leurs spécialités. Nos médecins également. Cette fois, c'est l'établissement tout entier qui est à l'honneur ! La mention et le score que nous avons obtenus ne sont en effet pas le fruit du hasard. Ils reflètent le fait que tous nos professionnels portent haut la qualité de leurs gestes et de leurs comportements envers les patients, mais aussi leur attachement à la sécurité et à leur implication dans les projets de soins. Ils permettent de prendre la mesure de notre place dans le territoire et de notre capacité à construire des collaborations intelligentes, au service de la qualité des soins et de la fluidité des parcours. Ils démontrent enfin que la Direction Générale et plus globalement l'encadrement pratiquent des managements positifs et participatifs.

Cette certification a été l'occasion de montrer la qualité de notre travail, au sens large. Il ne s'agit pas que de l'excellence technique de nos prises en charge : c'est aussi le fait que nous soignons nos patients avec respect et humanité qui a été salué par la HAS.

\*sources : HAS – palmarès des hôpitaux et cliniques de France (Le Point), des médecins de France (Le Point), des maternités d'Ile de France (Le Figaro) et résultats de l'agence de Biomédecine.





## Nos grands enjeux 2022

### CULTIVER LA RESPONSABILITÉ SOCIÉTALE & ENVIRONNEMENTALE DE L'HÔPITAL

Notre établissement a toujours prôné les valeurs d'humanité et de respect, et placé l'intérêt général au cœur de ses pratiques : la Responsabilité Sociétale et Environnementale est, chez nous, une priorité au quotidien. De nombreuses actions et initiatives l'ont illustré en 2022 :

► **une politique de Qualité de Vie et des Conditions de Travail dynamique :**

- formalisation d'un parcours d'accueil et d'intégration, avec une matinée d'intégration
- investissement dans l'évolution des carrières, avec près de 50% de nos professionnels formés
- mise en place d'initiatives en faveur du bien-être de nos salariés, avec 135 séances de yoga, ostéopathie, méditation...
- amélioration des conditions de travail de nos professionnels du bloc opératoire notamment concernant le port de charges lourdes

► **un engagement en faveur de la transition écologique qui continue à se développer :**

- travaux d'infrastructures comme celui réalisé sur les Centrales de Traitement d'Air de nos blocs opératoires ou l'installation progressive de LED
- mise en place d'outils pour que chacun puisse, au sein de l'hôpital, réaliser les bons gestes, par exemple en matière de tri (papier, métaux, déchets alimentaires...), projets de végétalisation de nos sites, avec notamment la finalisation de notre jardin à visée thérapeutique sur le site des Diaconesses (voir page 32)

► **un programme Handisoins**, qui a permis l'optimisation de l'accueil des patients, proches de patients et professionnels en situation de handicap (accès, informations, outils facilitant la compréhension mutuelle et le maintien de l'autonomie,...)

- **une culture de l'éthique**, portée notre Comité d'Éthique, qui a œuvré très concrètement en 2022 pour accompagner le Centre de Fertilité dans l'application de la PMA pour toutes, mais également pour suivre les évolutions de la loi concernant la fin de vie et accompagner les réflexions relatives aux changements éventuels à venir.



### FAIRE FACE À LA CRISE DES MÉTIERS DU SOIN

2022 est une année marquée, pour les hôpitaux, par les difficultés liées aux Ressources Humaines. Notre établissement, déjà en ordre de marche en 2021 en matière de recrutement et de fidélisation de ses professionnels, a réussi en 2022 à relever le défi de retrouver des équipes en nombre autour de ses patients, grâce à plusieurs actions fortes, parmi lesquelles :

- **la campagne d'attractivité #rejoinsnous**, qui a généré un important trafic sur l'espace recrutement de notre site internet (jusqu'à 300 internautes / jours)
- **l'engagement du corps médical aux côtés des soignants**, formalisé par une charte d'accompagnement
- **des efforts en matière de rémunération**, sur certains corps de métiers.

Tous les efforts engagés ont été récompensés : si l'hôpital a entamé l'année 2022 avec 20% de lits fermés faute de personnel, il l'a finie avec quasiment tous ses lits de médecine et de chirurgie ouverts.



### VEILLER À LA SANTÉ ÉCONOMIQUE DE NOTRE HÔPITAL

Après 2 années marquées par des déprogrammations liées à l'épidémie de COVID, un financement en partie garanti par l'État et des augmentations de salaires attribuées aux professionnels du soin à l'issue des Ségur 1 et 2, notre établissement a activement mené en 2022 une bataille économique, en travaillant sur plusieurs fronts :

- **l'augmentation des recettes**, en organisant la reprise d'activité : consolidation des filières existantes, ré-activation d'offres de soins suspendues en raison du COVID et développement de nouvelles activités
- **la maîtrise des dépenses**, à travers un grand plan de consommation raisonnée et raisonnable, notamment de l'énergie
- **la mise en place de mesures d'efficience** destinées à mieux adapter nos organisations aux besoins réels du fonctionnement de nos services

Cette démarche volontaire s'est accompagnée du recrutement d'un Directeur Général Adjoint, en la personne de Guillaume Chesnel. Secondant Anne Fabrègue aux commandes de l'établissement, il participe à l'exploitation du potentiel de notre établissement et au développement de la souplesse de son pilotage.



### ASSURER LE DÉVELOPPEMENT ET LA SÉCURITÉ NUMÉRIQUES DE L'ÉTABLISSEMENT

Le tournant digital pris par notre établissement se consolide en 2022, par plusieurs aspects :

- **optimisation de nos infrastructures réseaux pour permettre l'innovation** : digitalisation de certaines tâches, intégration de l'intelligence artificielle, utilisation de nouveaux logiciels plus performants,...
- **sécurisation de nos systèmes informatiques**, une priorité à l'heure de la recrudescence des cyber-attaques visant les établissements de santé : séparation des serveurs, étanchéité des systèmes d'exploitation, tests en conditions réelles de tentatives d'intrusion

Notre établissement relève les défis numériques en s'appuyant sur une Direction des Systèmes d'Information pilotée par un nouveau Directeur, Jean-Louis Clouet. L'équipe a été réorganisée et étoffée, pour compter aujourd'hui 18 collaborateurs organisés en 3 pôles : support, infrastructure, projets fonctionnels.

Nous mettons en place de nouvelles organisations permettant de cultiver un climat serein dans les services.

## L'intelligence organisationnelle, pour mieux soigner

L'orchestration de nos compétences a été l'un des succès de l'année 2022. Elle s'est concrétisée par la mise en place d'organisations nouvelles, collaboratives et adaptées aux besoins des patients et des praticiens.

### Optimisation de la collaboration inter-métiers aux consultations

Pour fluidifier encore le fonctionnement de nos plateaux de consultations, une gouvernance médico-administrative a été mise en place, incarnée par Elise Proult, Directrice de l'Accueil, des RDV et des Consultations, et le Dr Isabelle Etienney, notre cheffe de service de proctologie. Des référents consultations ont été désignés dans toutes les spécialités pour assurer des collaborations positives entre les différents acteurs. Cette nouvelle organisation permet de cultiver un climat serein aux consultations, au bénéfice des professionnels et des patients.

### Développement de l'ambulatoire et mise en place du modèle JO

C'est le sens de l'Histoire : les pratiques évoluent, et de plus en plus de soins et de gestes peuvent être réalisés avec efficacité et maîtrise de la douleur en quelques heures à l'hôpital. Le plus souvent plus confortable pour le patient, l'ambulatoire atteint une part inégalée de nos activités en 2022 : 57%. Derrière ce pourcentage, il y a l'expertise de nos praticiens, l'adaptation des protocoles et le développement de nos programmes d'éducation thérapeutique du patient. Il y a aussi la mise en place en chirurgie d'un modèle dit « JO », prévoyant l'arrivée du patient le matin-même de son intervention. Rendu possible par la ré-organisation de nos modalités d'accueil pré-opératoire, ce modèle JO nous permet de diminuer la durée moyenne de séjour (- 1 jour vs 2021, pour s'établir à 2.6 jours en chirurgie) et d'améliorer le taux de rotation de nos lits (+ 10% vs 2021).

### Mise en place de dispositifs innovants au service de la continuité des soins

L'une des réussites de nos efforts en matière de Ressources Humaines et de souplesse organisationnelle sur le terrain est sans conteste notre capacité à assurer la continuité des soins durant les difficiles périodes de l'été et de l'hiver 2022. A ce moment-là, c'est tout le système de santé qui était au bord de l'implosion : manque de médecins, de sages-femmes et de personnels soignants, grève des médecins généralistes... Bon nombre d'établissements ont été contraints de fermer des services, notamment urgences et maternités en juillet et août. Notre service des Urgences a tenu bon, malgré les difficultés, et grâce notamment à un ingénieux dispositif de consultation de médecine générale déportée dans notre plateau de consultations. Cette organisation a permis de soulager nos urgences qui ont pu se consacrer aux cas les plus graves tout en garantissant à notre établissement l'accueil de tous les patients ayant besoin de soins. Côté maternité, soulignons que pendant l'été 2022, grâce à l'implication de nos gynécologues obstétriciens, non seulement elle n'a jamais fermé, mais elle a même pu accueillir des patientes transférées depuis d'autres établissements dont les maternités étaient, elles, fermées par manque de sages-femmes.

### Structuration de notre Unité de Recherche Clinique (URC)

Notre activité de recherche, qui a bondi de 20% en 5 ans, continue à se structurer. Après le recrutement d'une responsable en 2021, l'équipe s'est étoffée en 2022 et compte désormais 11 professionnels. L'objectif de cette URC est d'accompagner nos praticiens pour monter des essais cliniques d'intérêt, notamment dans un contexte de refonte de la réglementation et des modalités de financement de la recherche. Ainsi, avec 3,2 millions d'euros générés, plus de 100 protocoles ouverts à l'inclusion et la publication de 100 articles scientifiques signés de nos médecins en 2022, la recherche clinique donne elle aussi l'exemple de l'intérêt d'adapter les organisations aux modèles fonctionnels de nos activités.



## La technicité, au cœur de l'excellence des soins

La renommée et l'efficacité de nos prises en charge reposent sur la combinaison de deux engagements : l'un dans la grande humanité des soins prodigués, l'autre dans l'utilisation de la technologie, de l'innovation et des meilleurs équipements. En 2022, notre volonté d'investir la technique s'est à nouveau illustrée.

### Arrivée du robot Da Vinci dernière génération

Pionnier et expert en cœlioscopie, nous avons aussi été parmi les premiers ESPIC franciliens à nous doter du robot chirurgical Da Vinci, la référence en matière de chirurgie robotique. Notre chef de service de chirurgie digestive, le Dr Alain Valverde, est l'un des experts français les plus réputés en la matière et forme les chirurgiens aux techniques opératoires intégrant la robotique. Il est aussi co-rapporteur auprès de l'Association Française de Chirurgie Digestive pour ce qui relève de la robotique. En 2022, notre établissement s'est équipé de la dernière version du robot Da Vinci, permettant d'étendre les indications de la robotique chirurgicale, diminuant les risques de complication et limitant encore les douleurs péri-opératoires. L'arrivée de cette nouvelle machine a nécessité des travaux dans la salle de bloc qui l'accueille, notamment pour renforcer les sols et soutenir le poids de cette machine, ainsi que l'intervention de plusieurs corps de métiers (informatique et bio-médical notamment).



### Intégration de l'Intelligence Artificielle pour détecter les cancers colorectaux d'intervalle

Le service de gastroentérologie du Dr Sylvie Grimbert a lancé en 2022 une étude clinique déterminante pour améliorer encore la détection des cancers colorectaux d'intervalle. Intégrant un logiciel d'intelligence artificielle inédit, cet essai clinique piloté par le Dr Jenny Tannoury et incluant 2000 patients est entièrement mené dans notre établissement, qui en est l'investigateur et l'unique promoteur. Ses premiers résultats prometteurs permettent d'entrevoir le recul de l'incidence des cancers colorectaux que l'on peut espérer grâce à lui.



### Distinction prestigieuse de notre parcours obésité

Mise en sommeil à cause de l'épidémie de COVID, notre prise en charge experte et complète de l'obésité a été à ré-activée en 2022. Le parcours médico-chirurgical proposé, qui intègre un bilan d'habilitation à la chirurgie et prévoit un accompagnement au long cours des patients, a fait l'objet d'une reconnaissance importante en 2022 : le Dr Laura Montana, chirurgienne digestive spécialisée en chirurgie bariatrique et responsable du parcours, a reçu le label de la Société Française et Francophone de Chirurgie de l'Obésité et des Maladies Métaboliques (SFFCOMM).



En 2022, notre volonté d'investir la technique s'est à nouveau illustrée.





## L'accueil et la bienveillance hospitalière

Pour tous nos professionnels, hospitalier veut autant dire « de l'hôpital » que « accueillant ». Nos équipes ont à cœur de tout mettre en œuvre pour que les séjours de nos patients soient les plus agréables possibles. Et ça commence dès leur arrivée dans notre établissement !

### Création d'une Direction regroupant l'Accueil, les RDV et les Consultations

Nous avons réuni ces trois expertises au sein d'une nouvelle Direction créée en 2022, dont Elise Prout a pris les rênes. Les équipes désormais rassemblées au sein d'une même entité peuvent travailler de concert pour assurer une qualité optimale à ce qui est, le plus souvent, le premier contact avec nos patients.

### Verticalisation des secrétariats

Initiée en 2021, la spécialisation des équipes de secrétaires et leur rattachement à un service a été définitivement finalisée en 2022. L'objectif est de privilégier une relation qualitative avec chaque patient relevant d'une spécialité médicale, à toutes les étapes de son parcours de soin (consultations, hospitalisations, soins en ambulatoire). En effet, il apparaît que la secrétaire médicale est un interlocuteur important et référent pour les patients, et qu'il était important de garantir un lien privilégié entre la secrétaire médicale et le patient.



### Culture de l'art à l'hôpital

Labélisé « Culture et Santé », notre établissement multiplie les initiatives permettant aux patients de bénéficier d'un accès à l'Art, sous toutes ses formes. En 2022, encore et toujours, des spectacles vivants (danse et lecture au chevet notamment) ont été organisés pour les patients hospitalisés. À noter pour 2022 : la mise en place de la biographie hospitalière en soins palliatifs, et d'une « artothèque », une galerie d'art, dans notre département de médecine (qui regroupe les services de médecine interne, rhumatologie et oncologie ainsi que l'unité de gériatrie aiguë). Tous ces dispositifs de culture à l'hôpital, pour la plupart soutenus par notre fonds de dotation Hospidon, permettent à nos patients de bénéficier des bienfaits de l'art, qui sont désormais reconnus, durant leur présence dans nos services.

## Un hôpital connecté à ses publics

Acteur majeur de la santé sur son territoire, et même au-delà, notre établissement cultive des relations avec le grand public, les professionnels de santé de la ville, et des partenaires de tout ordre.

### LE GRAND PUBLIC

- 162 prises de parole dans les médias pour faire progresser l'information et la prévention de tous.



- Une activité digitale dynamique au service de nos patients et futurs patients, et toujours dans un souci de faire progresser les bonnes informations et conseils en matière de santé publique : des dizaines de campagnes digitales, 255 mille vues de nos posts, de plus en plus d'abonnés et d'interactivité avec nos communautés digitales.

- La première édition du Forum pour la Santé des Hommes, qui a réuni 100 personnes venues écouter les interventions didactiques de nos experts sur ce sujet d'intérêt.



### L'ADMINISTRATION DU TERRITOIRE

- Notre Directrice Générale, accompagnée de représentants de la Fondation Diaconesses de Reuilly (l'un des membres fondateurs de notre groupe hospitalier), a assisté à l'inauguration de la place Sarah Monod par la Maire du 12ème arrondissement. Située à proximité immédiate de notre établissement, cette place célèbre l'engagement de Sarah Monod, première ambulancière et membre actif au sein de ce qui est devenu l'hôpital des Diaconesses.

- Amélie Verdier, la nouvelle directrice de l'Agence Régionale de Santé d'Île de France, s'est rendue dans notre établissement peu de temps après qu'elle ait succédé à Aurélien Rousseau. Elle a pu constater l'efficacité de nos organisations et apprécié la perspective de continuité des soins pour l'été 2022, particulièrement importante pour les franciliens.

### LES REPRÉSENTATIONS DE PAYS DU MONDE ENTIER

Après deux années en suspens, notre Département International se développe en 2022. Il a contractualisé avec l'association French Health Care, plateforme d'intérêt pour la visibilité internationale des établissements français, et a repris des contacts avec les délégations de pays en recherche d'hôpitaux d'excellence pour leurs ressortissants. Ainsi, le Ministre de la Santé du Bénin est-il venu visiter notre établissement en décembre 2022, première réunion marquant la reprise d'activité de notre Département International.



### LES PROFESSIONNELS DE SANTÉ DE LA VILLE

- Organisations de rencontres majeures pour les praticiens : Journée de Pelvipérinéologie, Rencontres Ville-Hôpital en Orthopédie, Fertidiac, formation des chirurgiens en robotique.

- Participation à des événements professionnels nationaux et internationaux de référence : SOFCOT, Congrès des Crioc...





## Le Site des Diaconesses, entre espoirs et défis

### Fin des grands travaux de rénovation et de réaménagement du site

La troisième et dernière tranche des grands travaux qui ont accompagné la fusion de l'hôpital des Diaconesses avec celui de la Croix Saint Simon a été totalement achevée en 2022. En point d'orgue de la fin de ce grand réaménagement : la transformation des 500 m<sup>2</sup> d'espaces verts du site en jardin à visée thérapeutique. Livré en 2023, ce jardin est l'aboutissement d'un grand projet impulsé par les services de soins, notamment l'unité de soins palliatifs, soutenu par la Direction Générale et le Conseil d'Administration et financé par Hospidon, le fonds de dotation de l'hôpital.



### Changement de la chefferie de service à la maternité

Après plusieurs dizaines d'années sous le pilotage du Dr Thierry Harvey, dont l'engagement pour le groupe hospitalier et pour les femmes aura marqué ce service, la célèbre maternité des Diaconesses change de visage : le Dr Richard Beddock devient chef de service et le Dr Marie Bornes rejoint l'établissement pour le seconder en tant que cheffe de service adjointe. Avec à leurs côtés Héléne Ostermann, sage-femme cadre supérieure, et plus d'une centaine de professionnels, ils vont piloter cette maternité emblématique de Paris, qui a récemment investi des locaux flambants neufs et est désormais en capacité de réaliser 2700 accouchements par an.



### De nouvelles consultations dans le bâtiment Vermeil

Le bâtiment Vermeil, qui a abrité la maternité jusqu'à toute fin 2021, a vu son RDC investi pour de nouvelles consultations dès 2022 : pour le centre de fertilité, pour la maternité mais aussi en urologie. En effet, notre service de chirurgie urologique, basé initialement exclusivement sur le site de la Croix Saint Simon, délocalise en 2022 une partie de son activité de consultation sur ce site du 12<sup>e</sup> arrondissement, et la développe : l'équipement nécessaire à la réalisation de Bilans Uro-Dynamiques (BUD) a en effet été installé dans un box dédié. Ceci a permis à notre établissement d'ouvrir des consultations spécifiques, assurées par des infirmières et deux de nos urologues aguerries à l'exercice.



### La réactivité de nos équipes à l'épreuve d'un départ de feu

Notre site des Diaconesses a été victime en novembre 2022 d'un départ de feu électrique déclaré dans l'office alimentaire de son unité de soins palliatifs. Très vite maîtrisé, cet incident a occasionné la mise en sûreté temporaire de nos patients et salariés selon les procédures en vigueur, sans affecter la continuité des soins. A cette occasion, le professionnalisme de nos équipes et la solidité de nos systèmes de protection incendie ont fait leurs preuves. Les Pompiers de Paris, très rapidement sur place, ont souligné le sang-froid, la réactivité et le professionnalisme de nos équipes.

## De nouvelles activités sur le site de la Croix Saint Simon

### Parcours fracture : la garantie d'une prise en charge experte des fractures et de leurs séquelles

Les fractures du quotidien sont nombreuses et relèvent toujours de l'urgence. On estime qu'en 2050, on dénombre jusqu'à 150 000 fractures du col du fémur chaque année. Pour faire face à ce besoin croissant du territoire et aux spécificités de la prise en charge des fractures, notre service de chirurgie orthopédique, l'un des meilleurs de France sur bon nombre d'interventions (pause de prothèse de hanche, de genou, chirurgie du pied et des membres supérieurs...) est devenu en 2022 un service de chirurgie orthopédique et traumatologique. Avec l'arrivée de deux traumatologues experts et l'organisation d'un parcours coordonné intégrant les services des urgences, de l'imagerie médicale et d'anesthésie, mais aussi les professionnels du bloc, du service social, de l'unité de gériatrie aiguë et des kinésithérapeutes de l'établissement, notre hôpital a pu lancer un parcours fracture dédié à la prise en charge en urgence, et aux consultations spécialisées de suivi ou en cas de mauvaise consolidation. Ce projet, initié avant l'épidémie de COVID, a nécessité l'aménagement et l'équipement d'une 18<sup>e</sup> salle au sein de notre bloc opératoire, spécifiquement dédiée à la traumatologie.



### Extension de notre service des urgences

Inauguré en 2013, notre Service d'Accueil des Urgences a en 2022 une nouvelle cheffe de service : le Dr Sarah Tepper reprend les rênes de ce service qui participe activement aux missions de service public en santé de l'hôpital, avec 25 000 passages chaque année et une continuité de l'accueil et des soins assurée 24h/24 et 7j/7.

Autre grand changement pour ce service en 2022 : son extension ! Des travaux ont en effet été engagés dès 2022 pour que le service bénéficie de locaux plus spacieux avec la création de nouveaux espaces : 3 box d'examen, 1 box d'urgence vitale supplémentaire et 2 nouvelles chambres d'hospitalisation de courte durée.

De plus, grâce à notre fonds de dotation Hospidon, la salle de pause des professionnels a pu être repensée et réaménagée, au bénéfice de la détente et du confort des professionnels.



### Remise en action de notre parcours obésité

Notre service de chirurgie digestive a monté en 2020, juste avant le début de l'épidémie de COVID, un parcours obésité innovant et efficace, basé sur un accompagnement au long cours des patients et comprenant en point d'orgue un bilan complet pré-opératoire de 48h heures pour réaliser sur site tous les examens nécessaires à l'habilitation à la chirurgie bariatrique. La qualité de ce parcours a été soulignée en 2022 par la Société Française de Chirurgie de l'Obésité et des Maladies Métaboliques, qui a décerné au Dr Laura Montana, chirurgienne spécialisée responsable du parcours bariatrique, son prestigieux label. En 2022 également, alors que les déprogrammations pour cause de COVID sont derrière nous, le parcours a été activement remis en action.



## En coulisses

Dans un établissement comme le nôtre, bon nombre d'actions sont visibles. Mais il y a aussi tout ce qui se passe en coulisses, qui ne se voit pas et qui est pourtant totalement indispensable au fonctionnement de l'hôpital et à son évolution.



### Nos salariés engagés et mobilisés

Nos professionnels sont aussi des hommes et des femmes engagés qui s'investissent pour des causes qui leur sont chères, et ont animé diverses opérations au cours de l'année : hôpital sans tabac, mission humanitaire ou encore participation à des courses visant à promouvoir la santé. De plus, pour centraliser l'élan général qui a suivi le début de la guerre en Ukraine, notre fonds de dotation Hospidon a organisé une campagne d'appel aux dons, qui a permis, avec le concours de notre Pharmacie à Usage Intérieur, de faire parvenir 3 palettes de médicaments et dispositifs médicaux aux hôpitaux ukrainiens des zones les plus touchées par les combats.



### La structuration de l'intégration des nouveaux arrivants

La politique d'accueil et d'intégration des nouveaux arrivants, initiée en 2021 avec la refonte du livret d'accueil et d'intégration, poursuit son déploiement en 2022. Pour exemple, l'organisation par la Direction des Ressources Humaines d'une première matinée d'intégration des nouvelles recrues. En présence des membres du Comité de Direction, une quarantaine de professionnels fraîchement recrutés ont ainsi bénéficié des prises de parole de la Direction Générale et de la Direction Médicale et d'un temps d'échange, suivi d'un atelier original autour de la création et du végétal. Cette matinée d'intégration s'est clôturée par un déjeuner convivial.



### Un concert pour nos infirmières

Le 12 mai 2022, journée des infirmières, un concert a été organisé dans notre établissement en leur honneur. A l'initiative du Dr Alain Valverde, chef de service de chirurgie digestive mais également pianiste et mélomane, ce moment privilégié et convivial a été l'occasion de se rassembler, entre collègues, en familles pour certains, pour fêter nos infirmières.



### Le développement du tri sélectif

Sous la houlette de notre Comité Hôpital Vert, la Direction des Achats et de la Logistique de l'établissement a largement développé le tri sélectif en l'adossant à des filières spécifiques de valorisation. Après le papier, c'est au tour des déchets alimentaires dans nos selfs, des métaux (notamment au bloc opératoire), des piles et des équipements électriques et électroniques d'être triés et valorisés dans notre établissement. Grâce à la mise en place de ces filières, près d'un quart de nos déchets (hors DARS<sup>1</sup>) est valorisé, contre seulement 2% en 2019.

<sup>1</sup>DARSRI : déchets d'activités de soins à risques infectieux

### Un nouveau chef dans notre cuisine centrale

Abdel Touzani, arrivé dans l'établissement en 2009, devient en octobre 2022 son chef cuisinier. Son parcours est un exemple d'évolution de carrière réussie : initialement commis de cuisine, il a suivi une formation proposée par le groupe hospitalier pour devenir cuisinier. De fil en aiguille, il est devenu sous-chef pour finalement prendre la tête de l'équipe de 14 personnes qui chaque jour nourrissent les patients et les professionnels de l'hôpital.



### Le déploiement des distributeurs automatiques de vêtements dans tout l'établissement

Après le succès de leur installation sur le site des Diaconesses, les distributeurs automatiques des tenues de travail de nos professionnels ont investi le site de la Croix Saint Simon. Ce dispositif a l'avantage de gagner de la place, mais aussi de sécuriser et de faciliter la gestion de ces tenues, en fluidifiant grandement le travail de la lingerie.



### Le réaménagement du salon des familles en oncologie

Le salon des familles de notre service d'oncologie médicale a été rénové du sol au plafond grâce à notre fonds de dotation Hospidon et à l'association "Tout le monde contre le cancer". Le joli mobilier, financé par l'association Les Bricos du Cœur, et la technologie lumineuse Skylight, qui apporte une lumière similaire à celle du jour et une ouverture sur la nature, offrent un cadre chaleureux et propice aux échanges.





**HÔPITAL DES DIACONESSES**

12-18 rue du Sergent Bauchat - 75012 Paris  
01 44 74 10 10



**HÔPITAL DE LA CROIX SAINT SIMON**

125 rue d'Avron - 75020 Paris  
01 44 64 16 00

[WWW.HOPITAL-DCSS.ORG](http://WWW.HOPITAL-DCSS.ORG)

